



It-triq 'il quddiem

STRATEGIJA GĦAT-TLUQ BIKRI MILL-EDUKAZZJONI U T-TAĦRIĠ

IT-TRIQ 'IL QUDDIEM
2023-2030
VERŻJONI FIL-QOSOR



GVERN TA' MALTA

MINISTERU GHALL-EDUKAZZJONI, L-ISPORT,
IŻ-ŻGHAŻAĠĦ, IR-RICERKA U L-INNOVAZZJONI
DIRETTORAT GHAR-RICERKA, IT-TAGHLIM TUL IL-ĦAJJA U L-IMPJEGABBILTÀ

DAHLA

L-Onor. Ministru Dr Clifton Grima

Fl-2015, Malta kienet waħda mill-ewwel pajjiżi tal-UE li ppubblikat strategija speċifika dwar it-Tluq Bikri mill-Iskejje (ESL), għal studenti li ma kisbux kwalifiki ta' livell sekondarju superjuri. L-UE tirrakkomanda li jkun hemm strategija bħal din f'kull pajjiż. Reċentement, l-ESL beda jissejaħ "Tluq Bikri mill-Edukazzjoni u t-Taħriġ" (ELET) sabiex jinkludi mhux biss il-perkorsi akkademiċi iżda wkoll dawk vokazzjonali.

L-ewwel strategija nazzjonali kienet żvilupp ewlieni f'Malta fil-qasam edukattiv. Din l-istrategija kkontribwiet għal tnaqqis kostanti u sinifikanti fl-għadd ta' studenti li jtilqu mill-edukazzjoni u t-taħriġ b'inqas minn kwalifika tal-Livell 3 tal-MQF.

F'Diċembru tal-2022, ir-rata tal-ELET f'Malta, skont il-Eurostat, kienet ta' 10.1%. F'Diċembru tal-2005 ir-rata kienet laħqet rata rekord ta' 33%. Malta kienet waħda mill-ftit pajjiżi li b'mod kostanti naqqsu r-rata f'dawn l-aħħar snin u konsistentement irreġistraw tnaqqis f'dawn l-aħħar 10 snin. Mill-2017 'l hawn, Malta rreġistrat l-akbar rata ta' tnaqqis fl-ELET mill-pajjiżi kollha tal-UE. L-UE stabbiliet mira li tistipula li s-sehem ta' dawk li jtilqu kmieni mill-edukazzjoni u t-taħriġ għandu jkun inqas minn 9% sal-2030.

Qed inħarsu 'l quddiem biex intejbu r-riżultati tagħna, u għalhekk din l-istrategija "L-approċċ olistiku u inklużiv biex nindirizzaw it-Tluq Bikri mill-Edukazzjoni u t-Taħriġ (ELET) f'Malta", hija it-triq 'il quddiem sal-2030.

It-Tluq Bikri mill-Edukazzjoni u t-Taħriġ hija kwistjoni urġenti fl-Ewropa bi spejjeż konsiderevoli għall-individwi u s-soċjetà. Il-ġlieda kontra l-ELET hija element ewlieni tal-Qafas Strategiku tal-Edukazzjoni u t-Taħriġ għall-2030. L-indirizzar tal-ELET jibqa' prijorità politika ewlenija, u b'hekk jtkompla l-aġġornament kontinwu tal-istrategija olistika tagħna. Din il-Politika ta' Strategija Nazzjonali ssaħħaħ il-prinċipji bażiċi, tassigura edukazzjoni inklużiva u ta' kwalità għal kulhadd u l-promozzjoni tat-tagħlim tul il-ħajja; Tnaqqas ukoll il-lakuni fir-riżultati edukattivi bejn is-subien u l-bniet u bejn studenti li jattendu skejje differenti; u tnaqqas l-għadd ta' studenti b'kisbiet baxxi.



Tiżdied il-kwalita fil-litteriżmu, in-numeriżmu, u l-kompetenza fix-xjenza u t-teknoloġija; iż-żieda fil-kisbiet tal-istudenti; l-appoġġ għall-kisba edukattiva tat-tfal f'riskju ta' faqar u status soċjoekonomiku baxx; iż-żieda fil-livelli taż-żamma u l-kisbiet tal-istudenti f'edukazzjoni u taħriġ ulterjuri, vokazzjonali, u terzjarju; u fil-partecipazzjoni fit-tagħlim tul il-ħajja u t-tagħlim għall-adulti.

Biex din l-istrategija tiġi implimentata b'mod effettiv, inhegġeġ bis-sħiħ li tiġi fformata sħubija strategika bejn l-istituzzjonijiet edukattivi, ġenituri u/jew kustodji, il-komunitajiet, dawk li jfasslu l-politika, dawk li jhaddmu, it-trade unions, u s-soċjetà b'mod ġenerali, li timxi b'mod parallel mar-realtajiet soċjoekonomiċi attwali. Billi naħdmu flimkien, niksbu aktar suċċess fl-indirizzar tal-kwistjoni tat-tluq bikri mill-iskola għaliex b'hekk, niksbu edukazzjoni ekwa u inklussiva u l-ġustizzja soċjali.

Daħla

Is-Segretarju Permanenti s-Sur Matthew Vella

Is-Sistema tal-Edukazzjoni Maltija miexja lejn approċċ aktar iffukat fuq il-persuna u l-kisba olistika. Il-benesseri tal-istudenti jinkiseb l-aħjar meta huma jitqiegħdu fiċ-ċentru tas-sistema edukattiva.

Madankollu, is-suċċess tal-istudenti huwa affettwat minn varjetà ta' influwenzi, bażikament il-familja, l-iskola u l-komunità. L-istudenti jirnexxihom jiksbu aktar meta dawn jaħdmu flimkien. Għalhekk, għal kwalità u ekwità mtejba, l-impetu tal-istrategija huwa l-adozzjoni ta' approċċ integrat billi r-responsabbiltà tinqasam ma' Ministeri u partijiet interessati oħra biex jiġi implimentat il-programm ta' rabta bejn il-familja, u l-iskola u l-komunità. Din l-istrategija tadotta approċċ trasformattiv u tiffoka fuq l-involviment tal-ġenituri u tal-komunità b'modi sinifikanti u kulturalment xieraq. Malta rat tnaqqis sinifikanti fl-għadd ta' studenti li jitolqu mill-edukazzjoni u t-taħriġ bikri, mill-iżvilupp tal-ewwel strategija nazzjonali.

F'dan il-kuntest, it-Taqsima għat-Tluq Bikri mill-Edukazzjoni u t-Taħriġ fi hdan id-Direttorat għar-Riċerka, it-Tagħlim tul il-Ħajja u l-Impjegabilità għandha l-għan li tikkonsolida u tressaq azzjonijiet strateġiċi li jkomplu jimmiraw lejn it-tnaqqis tat-Tluq Bikri mill-Edukazzjoni u t-Taħriġ f'Malta. Konsegwentement, u fuq il-bażi ta' riċerka estensiva bbażata fuq l-evidenza, l-istrategija hija magħmula minn tliet pilastri strateġiċi li għandhom fil-mira tagħhom il-prevenzjoni, l-intervent u l-miżuri ta' kumpens rispettivament.

L-enfasi ewlenija tinsab fi hdan il-pilastru ta' prevenzjoni li jġib miegħu investiment solidu fl-edukazzjoni tas-snin bikrija sabiex jwassal għal bidla minn inizjattivi awtonomi għal programmi b'saħħithom ibbażati fuq l-evidenza. Dan huwa kkomplementat bil-bidla fil-paradigma ta' monitoraġġ u evalwazzjoni sistematiċi għal effettività akbar.



Jiena pożittiv ħafna li permezz ta' dan il-pjan strateġiku li jiżgura approċċ kollaborattiv u aktar integrat, Malta se tkompli tnaqqas ir-rati ta' Tluq Bikri mill-Edukazzjoni u t-Taħriġ u ttejjji lill-istudenti għat-tagħlim tul il-ħajja.

APPROĊĊ OLISTIKU U
INKLUŻIV BIEX JIĠI INDIRIZZAT
**IT-TLUQ BIKRI MILL-
EDUKAZZJONI U T-TAĦRIĠ
(ELET) F'MALTA**

IT-TRIQ 'IL QUDDIEM

2023-2030

Żviluppata FL-2021 - Riveduta fl-2022-2023

WERREJ

Definizzjoni	2
Għanijiet u Objettivi tal-Istrategija	3
It-Tliet Pilastru u l-Fatturi ta' Riskju tal-ELET	4
Il-Pilastru ta' Prevenzjoni u l-Azzjonijiet Strategici	5
Il-Pilastru ta' Intervent u l-Azzjonijiet Strategici	6
Il-Pilastru ta' Kumpens u l-Azzjonijiet Strategici	7
It-Triq 'il Quddiem - Prijoritajiet, Implimentazzjoni u Evalwazzjoni	8

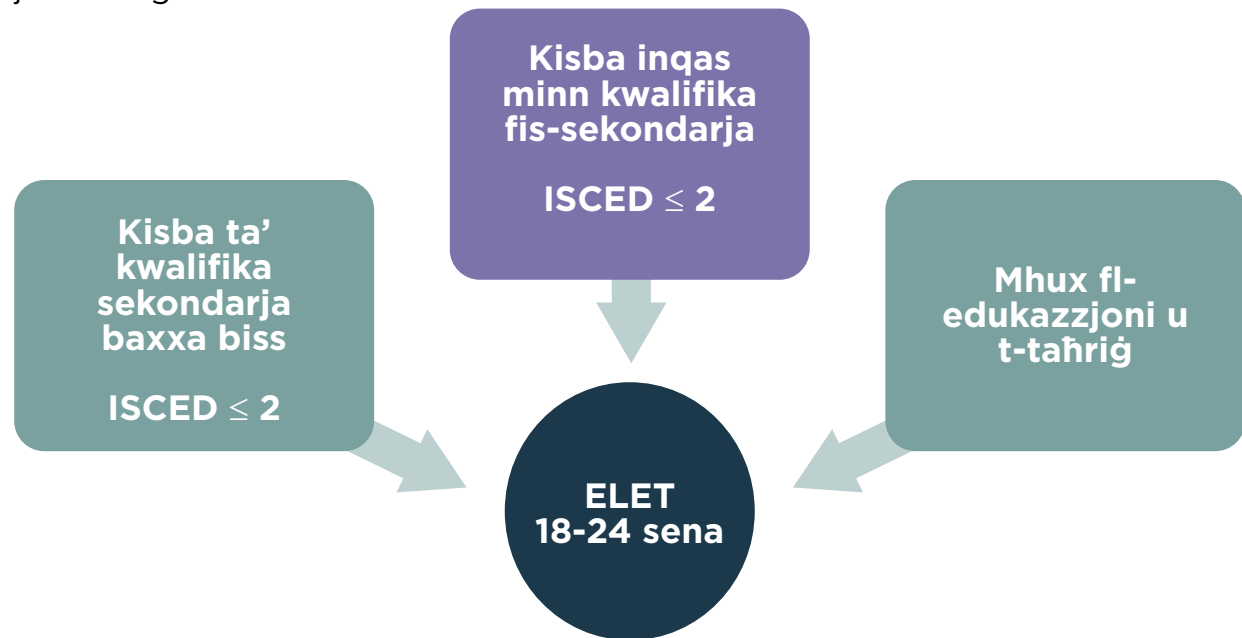
Taqsim għat-Tluq Bikri mill-Edukazzjoni u t-Taħriġ
Id-Direttorat għar-Riċerka, it-Tagħlim Tul il-Ħajja u l-Impjegabbiltà
Ministeru għall-Edukazzjoni, l-Ispport, iż-Żgħażaġħ, ir-Riċerka u l-Innovazzjoni

Definizzjoni

Id-definizzjoni ta' Tluq Bikri mill-Edukazzjoni u t-Taħriġ (ELET¹) fl-Ewropa tinkludi ż-żewġ fatturi li ġejjin dwar l-istudenti:

- L-ogħla livell ta' edukazzjoni jew taħriġ komplut huwa l-edukazzjoni sekondarja tal-ewwel livell, u b'hekk ma jkunx hemm tkompliġa tal-edukazzjoni sekondarja għolja.
- Ma jkun/tkun irċieva/irċeviet l-ebda edukazzjoni jew taħriġ fl-erba' ġimgħat ta' qabel l-"Istħarriġ dwar il-Forza tax-Xogħol".

Konsegwentement, ir-rata perċentwali tal-ELET f'Malta, hija kkalkulata mill-Uffiċċju Nazzjonali tal-Istatistika (NSO) permezz tal-istħarriġ dwar il-forza tax-xogħol u ppubblikata wkoll mill-Eurostat. L-NSO jiddefinixxi l-ELET bħala s-sehem ta' persuni bejn it-18 u l-24 sena li kisbu edukazzjoni sekondarja baxxa jew inqas (ISCED ≤2) u li mhumiex qed isegwu aktar edukazzjoni jew taħriġ.²

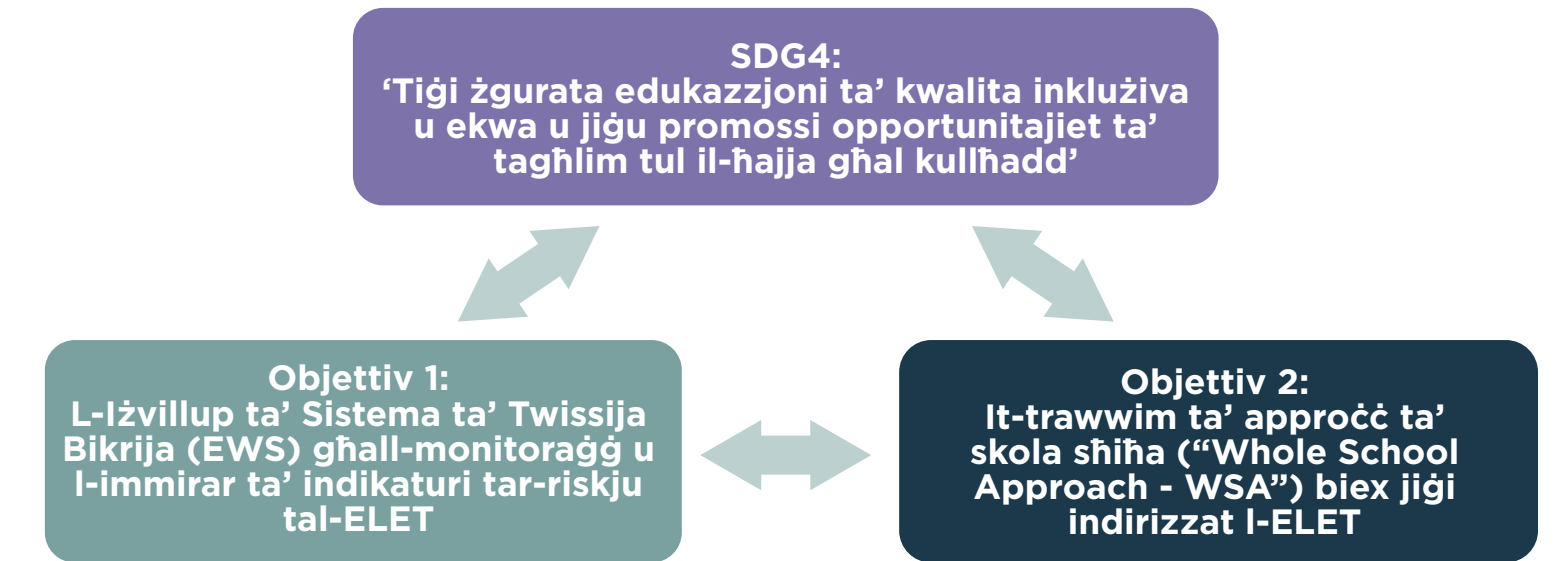


¹ Qabel kien hemm referenza għall-ELET bħala ESL (tluq bikri mill-iskola). L-ELET jinkludi wkoll l-edukazzjoni vokazzjonali.

² F'konformità mad-definizzjoni tal-UE u l-kriterji stabbiliti, ISCED 0-2 jimplika: l-ebda skola, edukazzjoni primarja, skejjel speċjali għal persuni b'diżabilità, u persuni li kisbu livell ta' edukazzjoni sekondarja u li għandhom inqas minn 2 O levels jew kwalifiki ekwivalenti — Taqsima tal-Istatistika tas-Suq tax-Xogħol u tas-Socjetà tal-Infommazzjoni, 2021, p. 1

Għanijiet u Objettivi tal-Istrateġija

Din l-istrateġija ġiet żviluppata mit-Taqsima għat-Tluq Bikri mill-Edukazzjoni u t-Taħriġ (ELETU) fi ħdan il-Ministeru għall-Edukazzjoni, l-Isport, iż-Żgħażaġħ, ir-Riċerka u l-Innovazzjoni (MEYR). Iż-żewġ għanijiet ġenerali tal-istrateġija jorbtu direttament mal-għan ta' żvilupp strateġiku 4³ u jidhru fil-figura ta' hawn taħt. Dawn l-objettivi huma wkoll konformi mar-riċerka nazzjonali,⁴ ir-rakkomandazzjonijiet tal-Kunsill Ewropew li jindirizzaw direttament il-perkorsi fil-mira ELET ET2030 għas-suċċess fl-iskejjel,⁵ u l-Istrateġija Nazzjonali għall-Edukazzjoni, 2024-2030.⁶



Dawn l-objettivi għandhom l-għan li jkollhom fil-mira l-fatturi ta' riskju ewlieni tal-ELET u huma żviluppanti madwar tliet pilastri ewlenin kif spjegat aktar 'il quddiem.

³ UNESCO-UIS. (2018). Quick Guide to Education Indicator for SDG4. Disponibbli fuq: <http://www.arabcampaignforeducation.org/functions.php?action=files&table=files&ID=441>

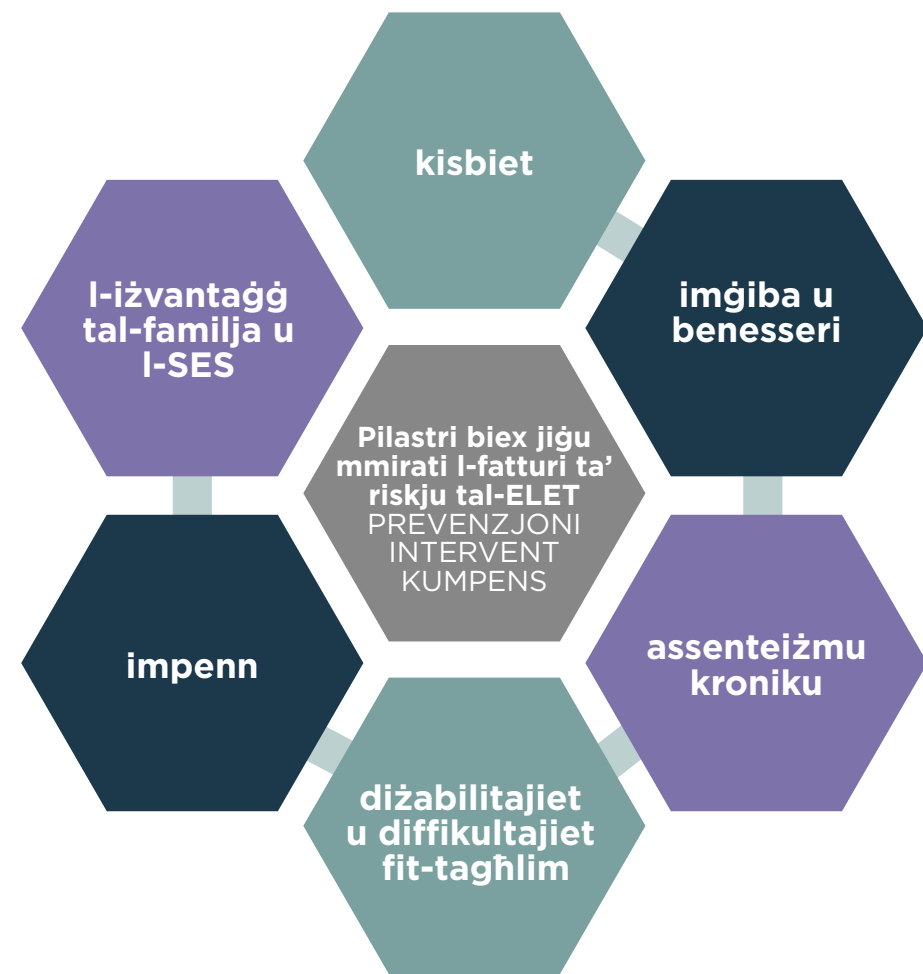
⁴ ESLU, MFED. (2019). Centralised Monitoring and Early Identification of Students at Risk of Early School Leaving (ESL): Approaches to ESL prevention. (Il-proġett ġie kkummissjonat mis-Servizz ta' Appoġġ għar-Riforma Strutturali (SRSS) tal-Kummissjoni Ewropea u ngħata lill-Assoċjazzjoni Internazzjonali għall-Evalwazzjoni tal-Kisbiet Edukattivi (IEA). Ir-rapport attwali nkiteb minn Dr. Eemer Eivers f'isem l-IEA.

⁵ <https://www.consilium.europa.eu/media/60390/st14981-en22.pdf>

⁶ Il-Qafas Edukattiv bħalissa qed jiġi żviluppant permezz ta' diversi konsultazzjonijiet mal-partijiet interessati (inklużi l-edukaturi, il-ġenituri, l-istudenti) u mistenni li jiġi ppubblikat fl-2024.

It-tliet pilastri u l-fatturi ta' riskju tal-ELET

L-azzjonijiet strateġiċi li jippromwovu l-approċċ ta' skola sħiħa huma bbażati fuq tliet pilastri, jiġifieri l-prevenzjoni, l-intervent u l-kumpens. Hemm sitt indikaturi ewlenin tar-riskju tal-ELET: 1. il-kisbiet; 2. l-imġiba u l-benesseri; 3. l-assenteiżmu kroniku; 4. id-diżabilitajiet u d-diffikultajiet fit-tagħlim; 5. l-impenn; 6. l-iżvantaġġ tal-familja u l-fatturi soċjoekonomiċi. Il-kwistjonijiet tal-generu u tas-saħħa huma wkoll indikaturi rilevanti li jistgħu jkunu marbuta ma' kull fattur ta' riskju.

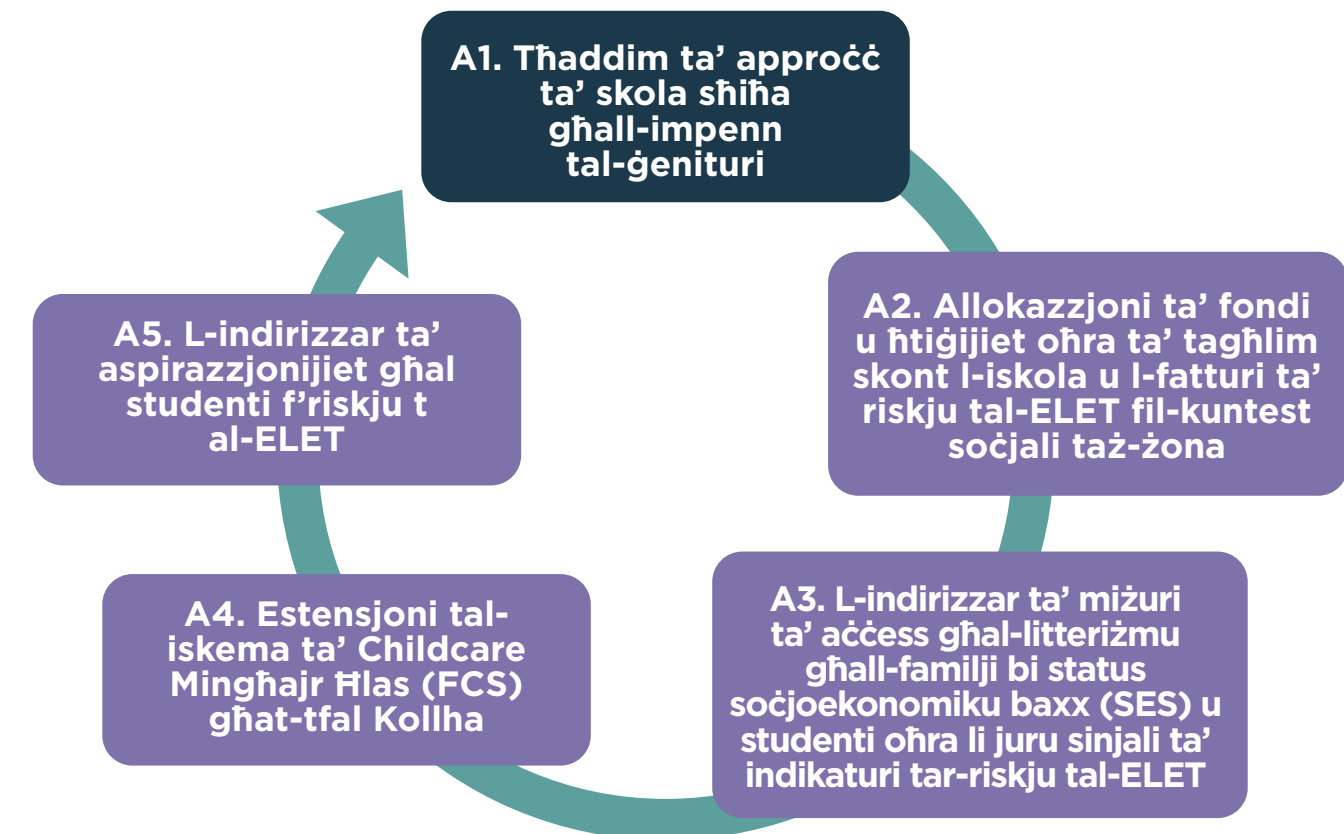


Il-Pilastru ta' Prevenzjoni u l-Azzjonijiet Strateġiċi

X'inhil l-Prevenzjoni?

Il-prevenzjoni għandha l-għan li tipprevjeni r-riskju tal-ELET permezz ta' diversi miżuri minn età bikrija biex jiġi miġġieled l-iżvantaġġ. Dawn għandhom jibdeu minn u jiffukaw fuq it-tfulija bikrija u l-kura, il-benesseri, il-kapaċitajiet u l-kisbiet ta' l-istudenti, tal-familja u l-edukaturi, u s-sistema strutturali tal-edukazzjoni. Il-miżuri ta' prevenzjoni għandhom l-għan li jimminimizzaw kwalunkwe distakk soċjali, kulturali u ekonomiku u jżidu l-opportunitajiet ta' tagħlim għall-ħtiġijiet ta' diversi studenti.

Azzjonijiet Strateġiċi ta' Prevenzjoni



Il-Pilastru ta' Intervent u l-Azzjonijiet Strategici

X'inhu Intervent?

Il-miżuri ta' intervent itejbu l-kwalità tal-edukazzjoni billi jipprovdu appoġġ immirat għall-istudenti f'riskju. L-azzjonijiet mifruxa mal-iskola kollha huma mmirati lejn l-istudenti kollha, b'mod partikolari dawk f'riskju li jtilqu mill-iskola qabel iż-żmien, filwaqt li miżuri ffukati fuq l-istudenti huma bbażati fuq sistemi ta' twissija bikrija għal appoġġ olistiku individwali. Il-miżuri ta' intervent għandhom l-għan li jidentifikaw lakuna fil-benesseri u l-kapaċitajiet sabiex jimminimizzaw l-inekwità edukattiva u jżidu l-kisbiet.

Azzjonijiet Strategici ta' Intervent

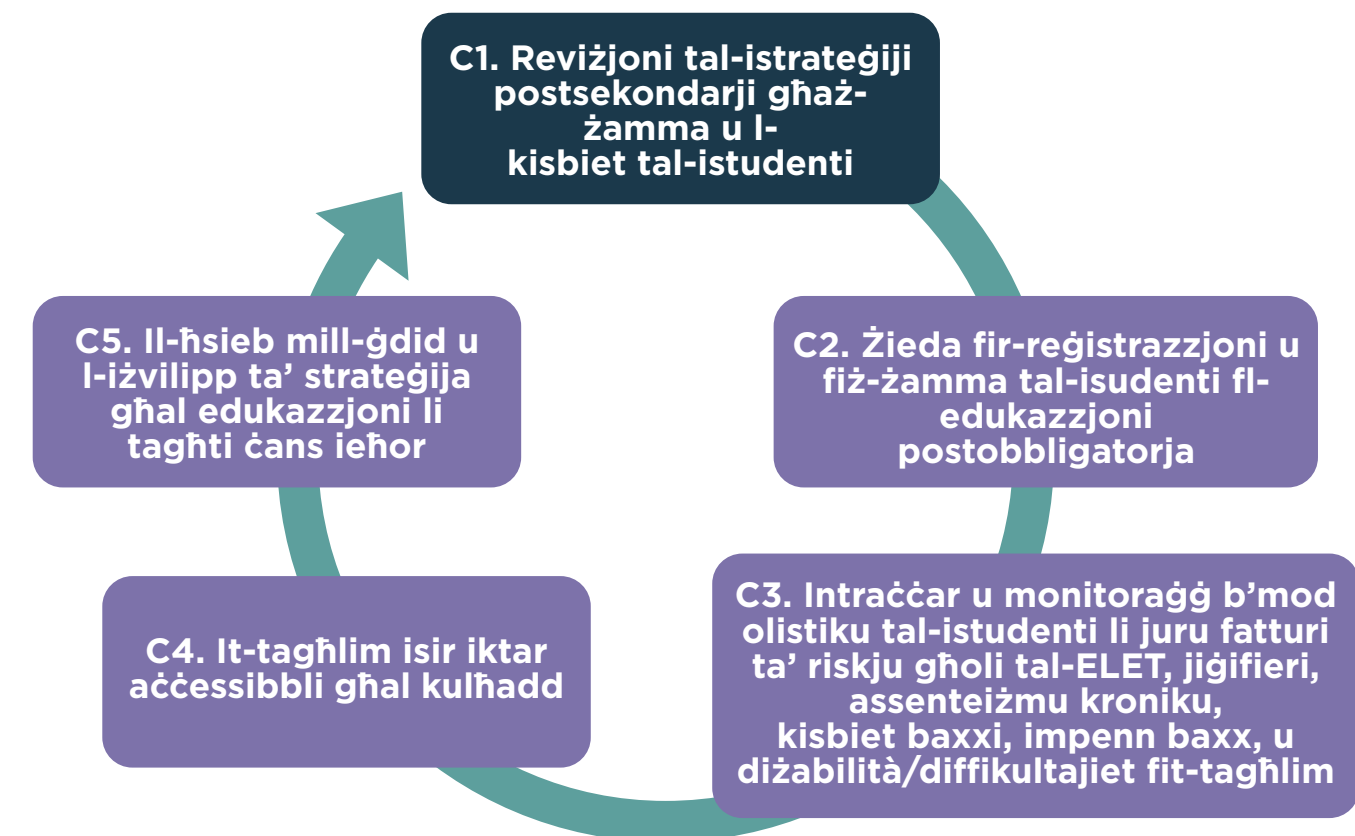


Il-Pilastru ta' Kumpens u l-Azzjonijiet Strategici

X'inhu Kumpens?

Il-miżuri ta' kumpens jirreferu għal inizjattivi għall-impenn mill-ġdid ta' studenti li jkunu ddiżimpenjaw ruħhom jew li jinsabu fil-proċess li jiddiżimpenjaw ruħhom mis-sistema edukattiva. Il-miżuri jinkludu programmi li jagħtu ċans ieħor, integrazzjoni mill-ġdid fl-iskejjel prinċipali, u appoġġ individwali mmirat. F'Malta, il-miżuri eżistenti jinkludu diversi istituzzjonijiet u programmi akkreditati li ħarġu mill-ewwel strateġija għall-prevenzjoni tat-tluq bikri mill-edukazzjoni u t-taħriġ.

Azzjonijiet Strategici ta' Kumpens



It-Triq 'il Quddiem – Prijoritajiet, Implimentazzjoni u Evalwazzjoni

L-indirizzar tal-fatturi ta' riskju tal-ELET fl-istadji inizjali tal-vjaġġ edukattiv tat-tfal jappoġġa sistema edukattiva aktar inklużiva u olistika, u din hija r-raġuni għaliex din l-istrategija tadotta pilastri strateġiċi ta' prevenzjoni u intervent bħala l-ewwel żewġ azzjonijiet biex jiġi indirizzat l-ELET. Għalhekk, il-Miżura ta' Prevenzjoni A1 għandha titqies bħala l-inizjattiva ewlenija tal-istrategija, segwita mill-Miżuri ta' Intervent B1 u B3. Għal sistema soċjalment ġusta, huwa essenzjali wkoll li tiġi żgurata l-ekwità permezz ta' opportunitajiet reali billi jitnaqqsu l-inugwaljanzi u jiżdedu ż-żamma u r-registrazzjoni tal-istudenti fl-edukazzjoni postobbligatorja. Huwa għalhekk li l-Miżuri ta' Kumpens C1 u C2 huma kkunsidrati wkoll bħala prijorità f'din l-istrategija. Din l-istrategija se tiġi evalwata mit-taqsimi għat-Tluq Bikri mill-Edukazzjoni u t-Taħriġ, permezz ta' monitoraġġ perjodiku mwettaq mit-taqsimi tal-Programm u l-Implimentazzjoni fi ħdan il-MEYR. Il-konsultazzjoni mal-partijiet interessati (l-edukaturi, il-ġenituri, it-tfal, it-timijiet psikosoċjali, il-ministeri u dawk li jfasslu l-politika) se tkun imperattiva għall-ġbir tad-data u għall-azzjonijiet strateġiċi li għandhom jiġu implimentati.



AWTURI

Dr Pamela Marie Spiteri
Alexander Farrugia

KONTRIBUTURI

Joseph Gatt
Ruth Muscat

KONSULENTI

Dr Eemer Eivers
Dr Paul Downes
Raymond Camilleri

REVIŻURI

Matthew Vella
Patrick Decelis
Michelle Calleja Gafa
Doreen Coleiro





IL-GVERN TA' MALTA
MINISTERU GHALL-EDUKAZZJONI,
L-ISPORT, IŻ-ŻAGĦŻAGĦ, IR-RIĊERKA
U L-INNOVAZZJONI

education.gov.mt